

Kazalniki o pedagoškem procesu na študijskih programih na FDV

**Pregled kazalnikov od študijskega leta 2012/13 do
2016/17**

Maja Lunder, SRAK

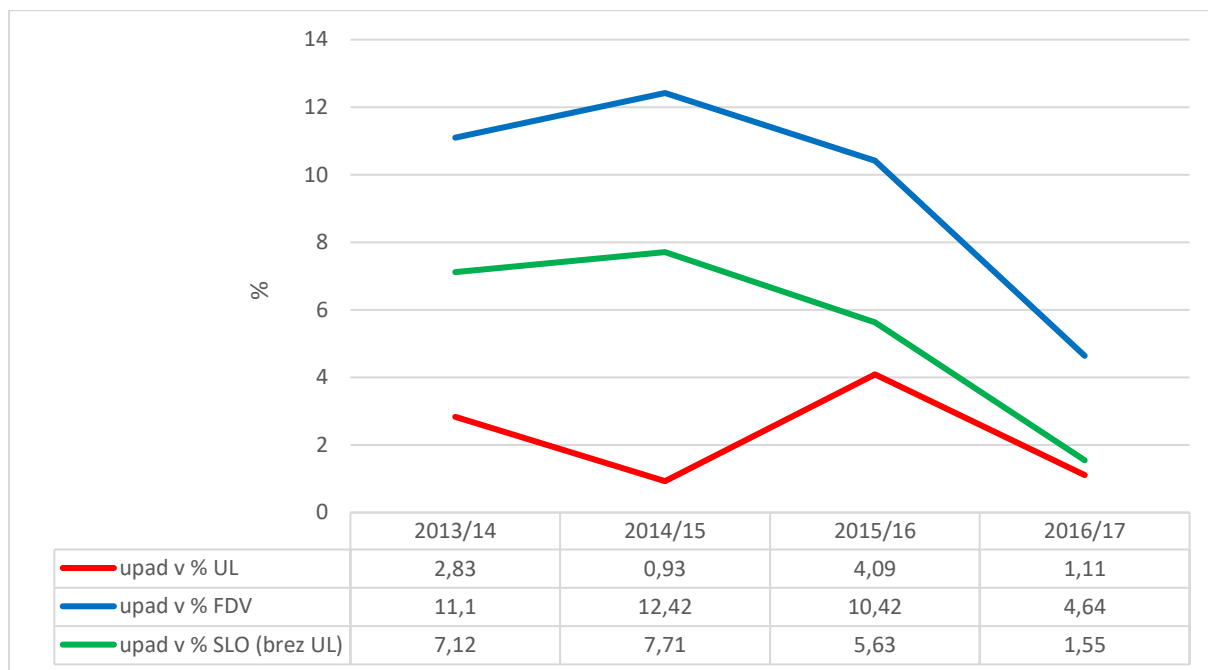
Renata Mukavec Čuka, SRAK

Nela Babić, predstojnica SPDK

Samo Kropivnik, prodekan

1. Kazalniki o vpisu na vse tri stopnje študija za obdobje 5 let od študijskega leta 2012/13 do 2016/17 in upadanje števila študentov v odstotkih, izračunano iz leta v leto za obdobje 4 let.

Graf 1.1 Upadanje števila študentov v odstotkih (primerjava SLO, UL in FDV) za obdobje 4 let



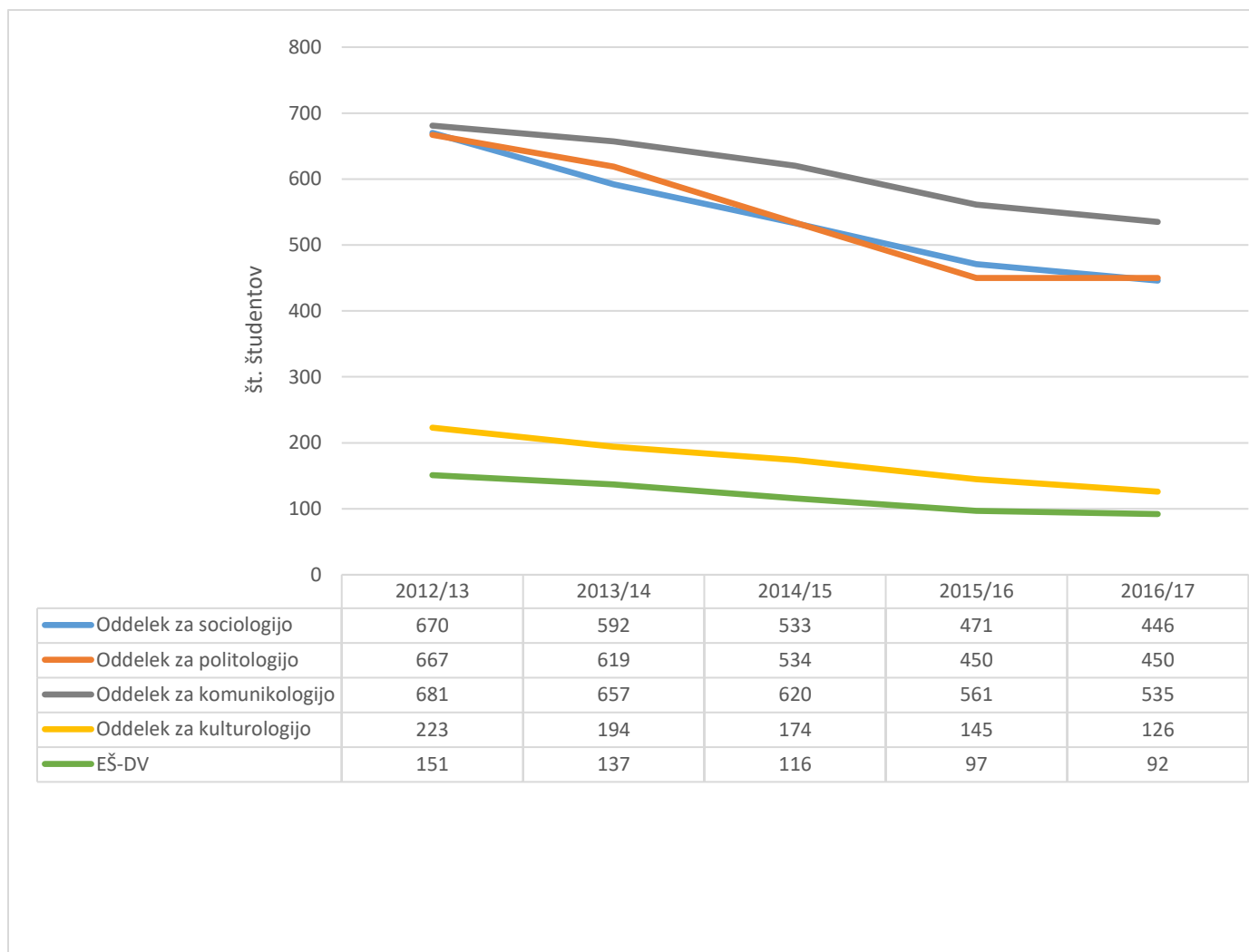
Komentarji:

1. Upadanje števila študentov je na FDV precej večje kot na celotni UL in večje od upadanja na drugih fakultetah izven UL.
2. Deleži se v zadnji dveh letih približujejo, vendar FDV še vedno izstopa po večjih deležih.
3. Vzorec upadanja po letih je za FDV skladen s fakultetami izven UL, za UL pa je značilno precej manjše in dokaj stapilno zmanjševanje števila študentov.

Cilj: Ob upoštevanju vseh specifik FDV zmanjšati izstopanje po upadanju števila študentov

Grafi in tabele 1.2 do 1.5 v nadaljevanju podrobneje razčlenjujejo in opisujejo gibanje števila študentov v zadnjih letih po stopnjah študija, oddelkih in programih. V splošnem tudi za te kazalnike veljajo zgornji komentarji in cilj, dodatno pa so poudarjene razlike in podobnosti znotraj FDV ter s tem povezani cilji. Slednji se nanašajo predvsem na nove 3 + 2 programe.

Graf 1. 2 Vpis na 1. stopnjo študija po oddelkih za obdobje 5 let (redni študij)

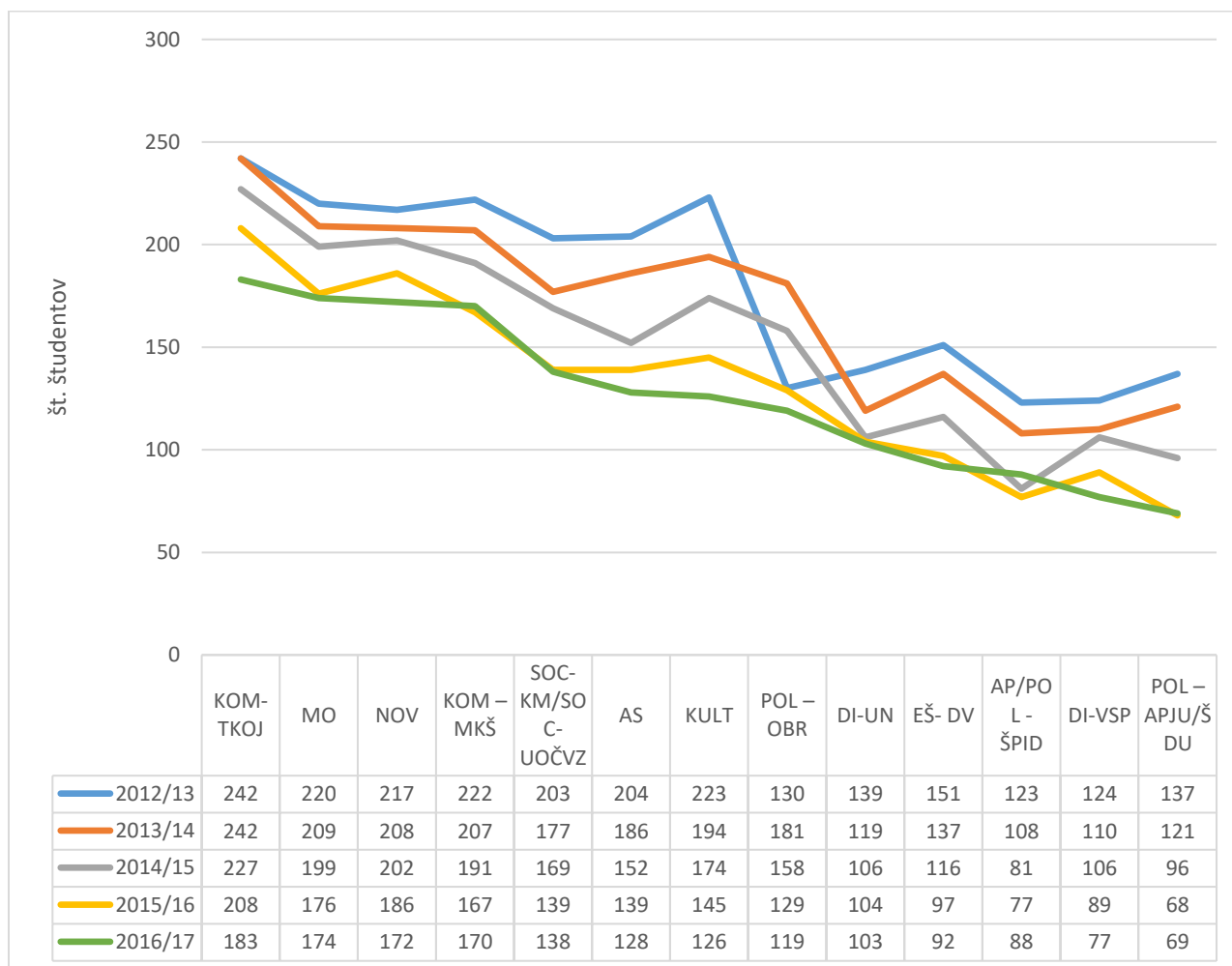


Komentarji:

1. Vpis na Oddelek za kulturologijo je pričakovano vedno 3 do 4-krat nižji
2. Ob enakem izhodišču leta 12/13, se je število študentov bolj znižalo na Oddelku za sociologijo in Oddelku za politologijo kot na Oddelku za komunikologijo.

Cilj: Ob upoštevanju vseh specifik oddelkov se zmanjšajo razlike v številu študentov, predvsem z večjim vpisom na oddelkih s sedaj nižjim vpisom.

Graf 1. 3 Vpis na 1. stopnjo študija po programih za obdobje 5 let (redni študij)

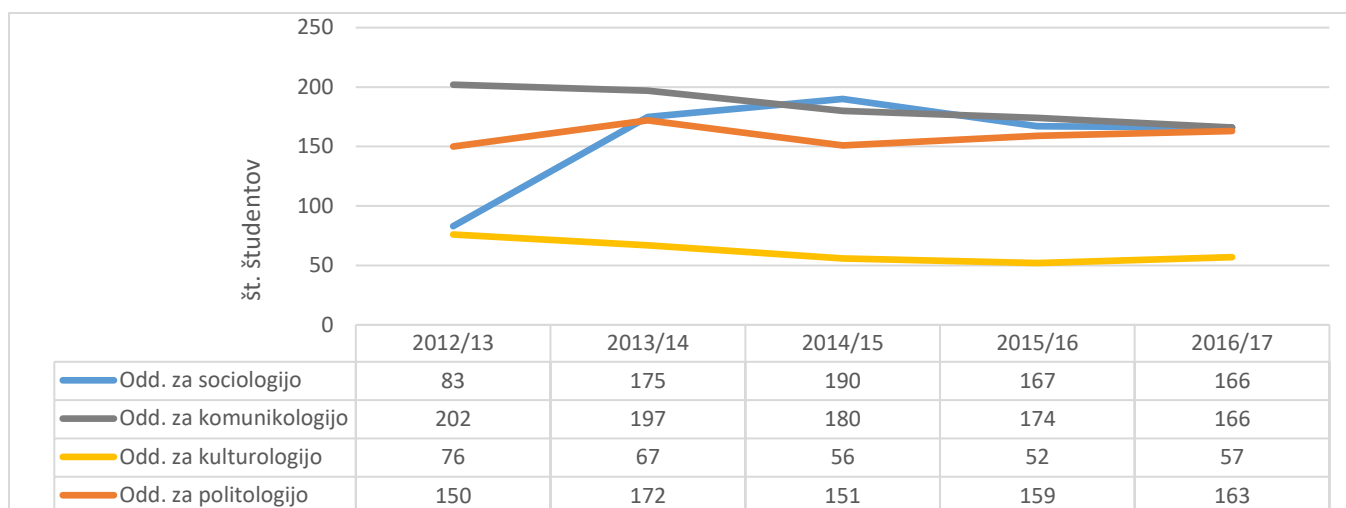


Komentarji:

1. Od leve proti desni si sledijo: levo programi z višjim in relativno stabilnim vpisom, na sredini programi z večjimi padci v vpisu in nihanji, desno pa programi s stabilno nižjim vpisom.
2. Praviloma sicer število vpisanih dokaj enakomerno upada od leta 12/13 do 16/17, vendar je nekaj izjem z drugačnim vrstnim redom in večjimi padci ali vzponi.

Cilj: Ob upoštevanju vseh specifik programov se zmanjšajo razlike v številu študentov, predvsem z večjim vpisom na programih s sedaj nižjim vpisom in ohranjanjem stabilnosti vpisa.

Graf 1. 4 Vpis na 2. stopnjo študija po oddelkih za obdobje 5 let

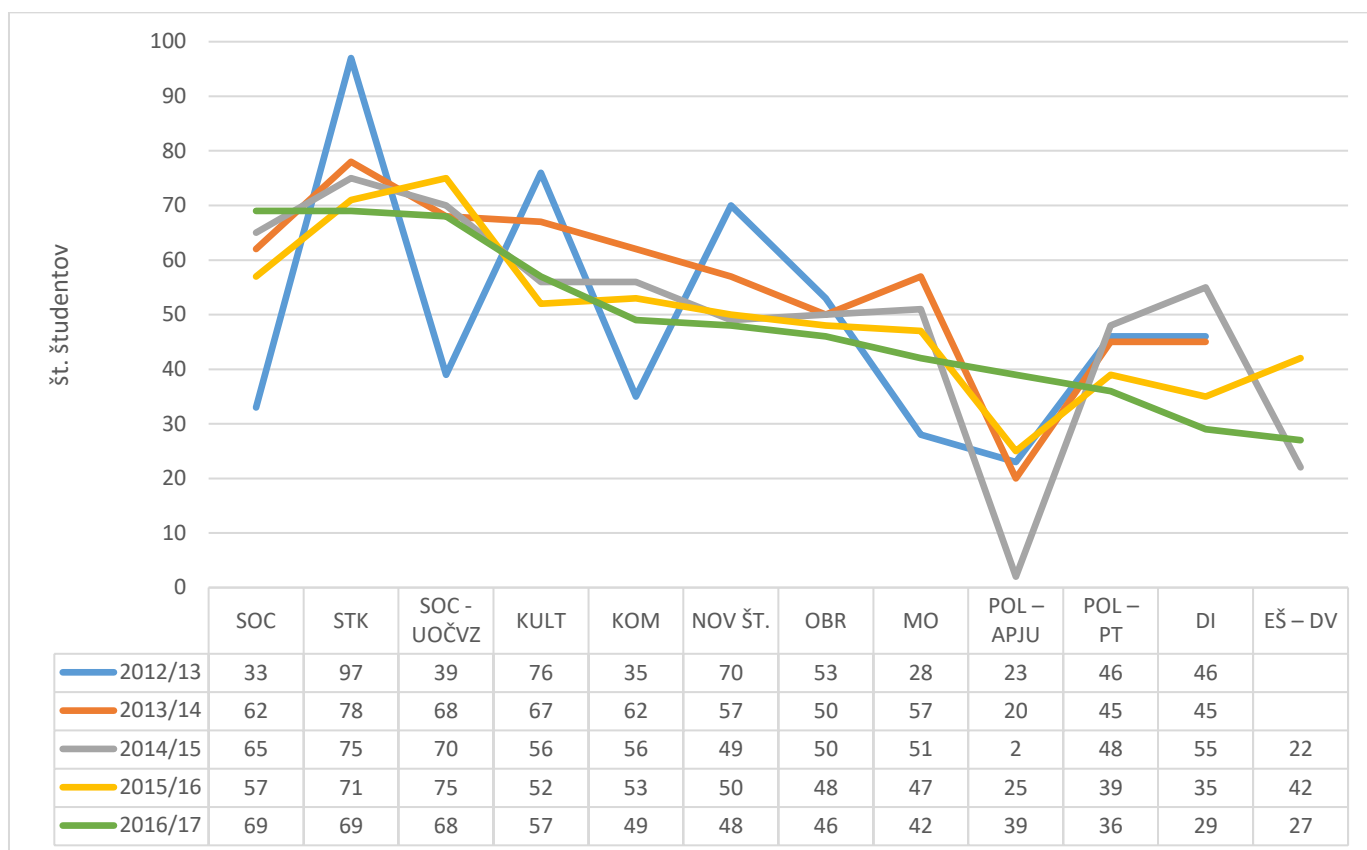


Komentarji:

1. Vpis na Oddelek za kulturologijo je pričakovano vedno 3 do 4-krat nižji
2. Ob različnih izhodiščih leta 12/13, se je število študentov ustalilo na preostalih treh oddelkih.

Cilj: Ob upoštevanju vseh specifik oddelkov se ohranja enakomerni vpis po oddelkih.

Graf 1.5 Vpis na 2. stopnjo študija po programih za obdobje 5 let (redni študij)



Opomba: Program Evropske študije se v študijskih letih 2012/13 in 2013/14 ni izvajal.

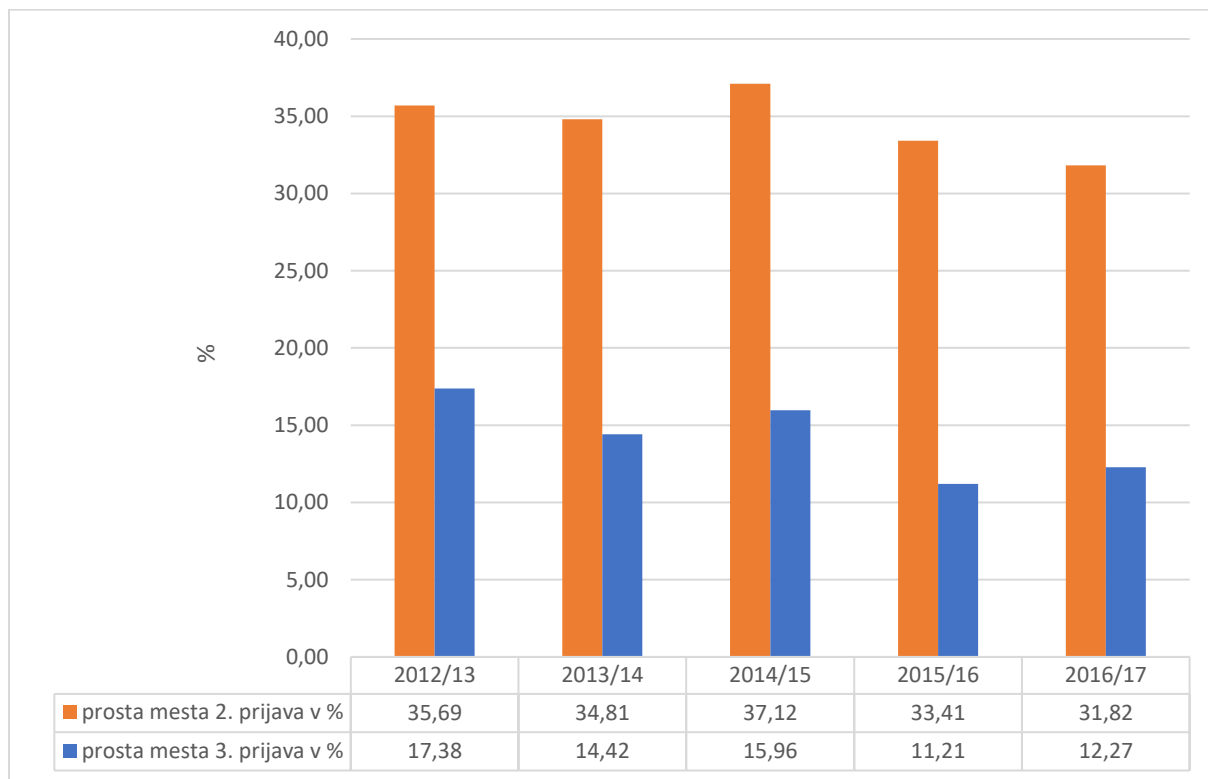
Komentarji:

1. Gre za veliko bolj razgibano sliko kot na prvi stopnji.
2. Leto 12/13 je netipično.

Cilj: Ob upoštevanju vseh specifik programov se zmanjšajo razlike v številu študentov, predvsem z večjim vpisom na programih s sedaj nižjim vpisom in ohranjanjem stabilnosti vpisa.

2. Kazalnik gibanja prostih mest za 1., 2. in 3. prijavo za vpis na vse stopnje FDV za obdobje 5 let od študijskega leta 2012/13 do 2016/17

Graf 2.1 Odstotek prostih mest za 2. in 3. prijavo glede na razpisna mesta za obdobje 5 let



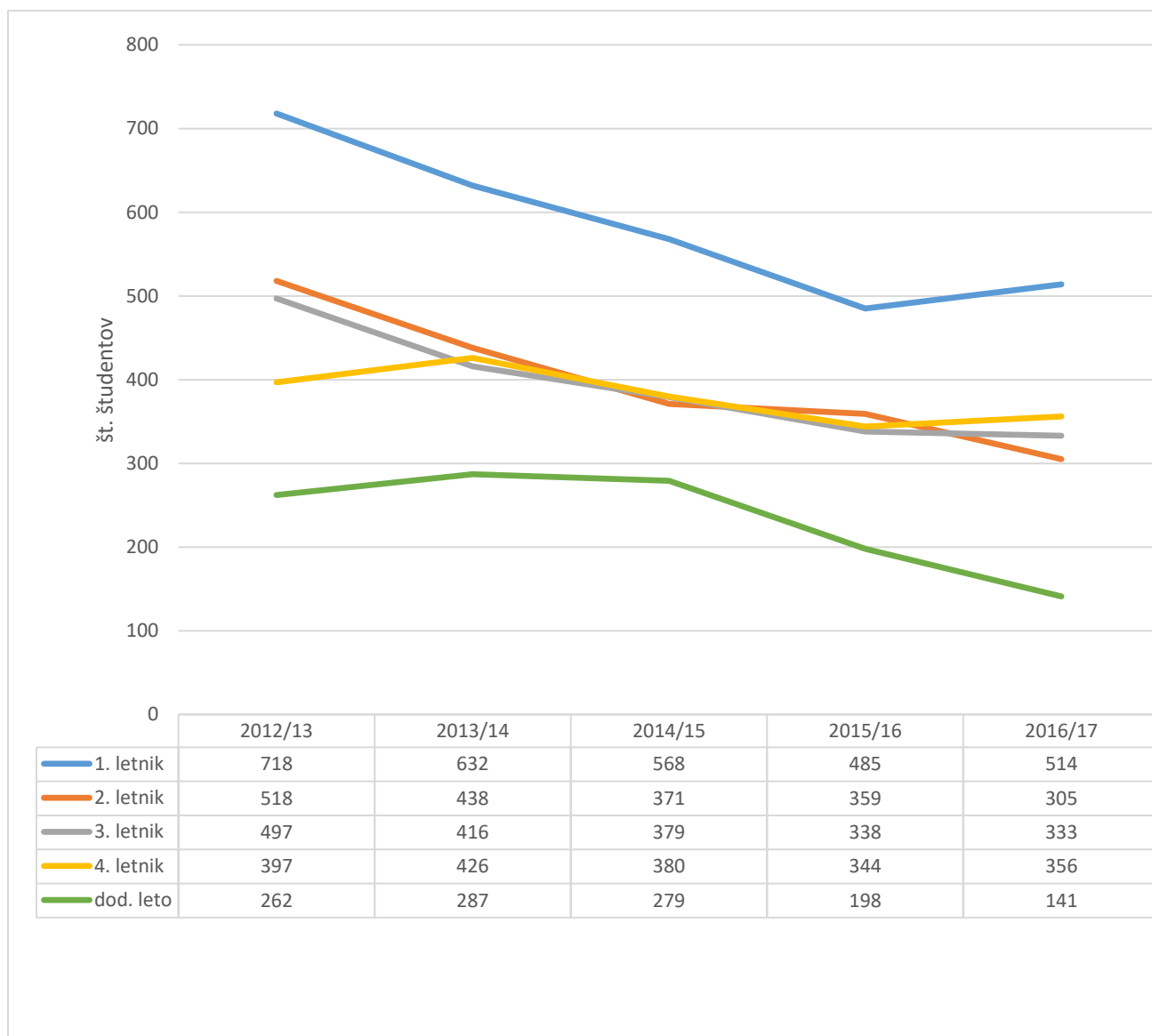
Komentar:

1. Okvirno 2/3 mest je zasedenih po prvi prijavi (povprečno za ves FDV, po programih so velike razlike).

Cilj: Povečati delež mest, zasedenih s prvo prijavo.

3. Kazalniki skupnega števila vpisanih študentov po letnikih za obdobje 5 let od študijskega leta 2012/13 do 2016/17

Graf 3.1 Gibanje skupnega števila vpisanih študentov po letnikih na 1. stopnji rednega študija za obdobje 5 let



Komentarji:

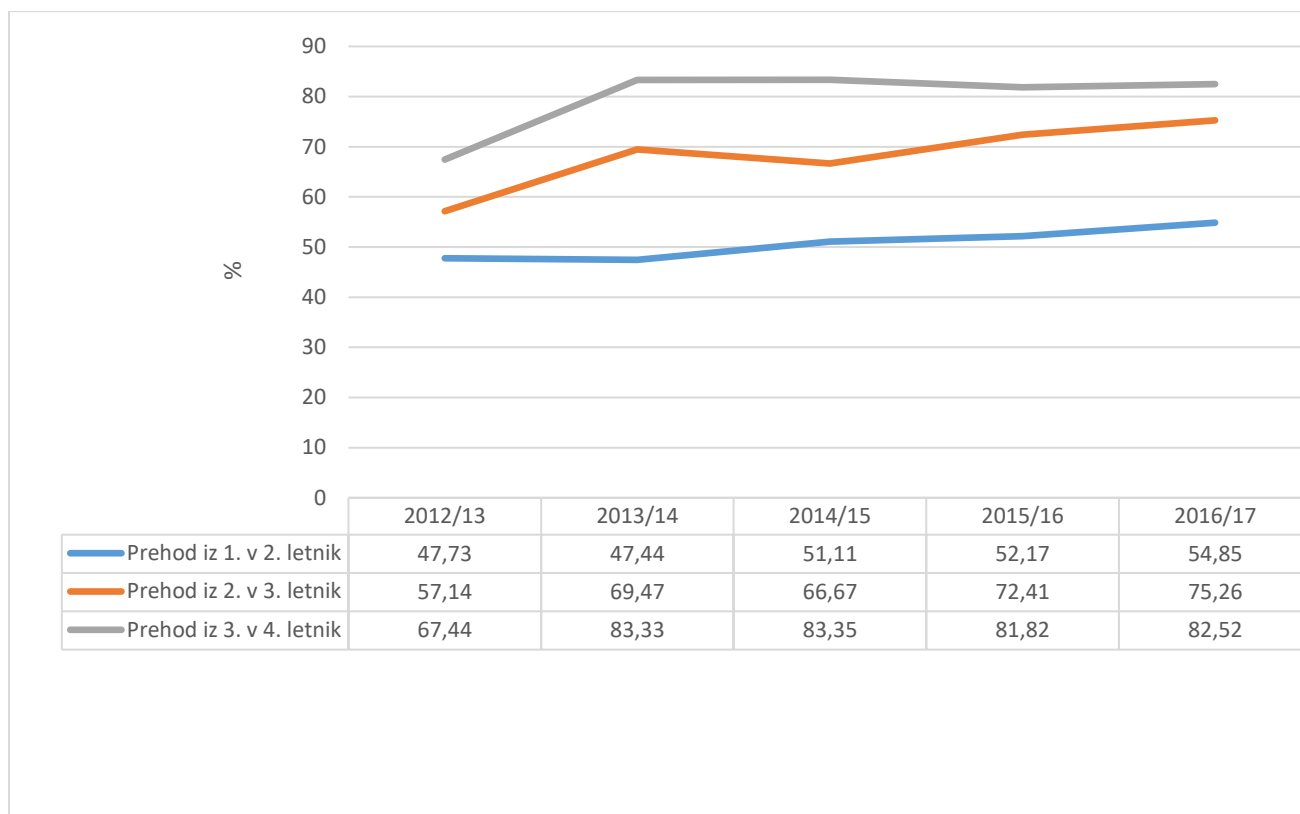
1. Število vpisanih v prvi letnik se v zadnjih dveh letih ne zmanjšuje več.
2. Izstopa prvi letnik (večje število vpisanih), med višjimi letniki pa skoraj ni razlik.
3. Število vpisanih v dodatno leto se zmanjšuje bolj kot vpis v letnike.

Cilj: Ob upoštevanju vseh specifik študija družboslovja zmanjšati razliko med prvim in nadaljnimi letniki.

V nadaljnih grafih in tabelah (4.1 do 4.4) je podrobneje razčlenjena in predstavljena prehodnost med letniki, v grafih in tabelah 5.1 do 5.3 pa še napredovanje po generacijah.

4. Kazalnik prehodnosti v višji letnik v % za obdobje 5 let od študijskega leta 2012/13 do 2016/17 – 1. stopnja

Graf 4.1 Prehodnost v višji letnik v % za obdobje 5 let

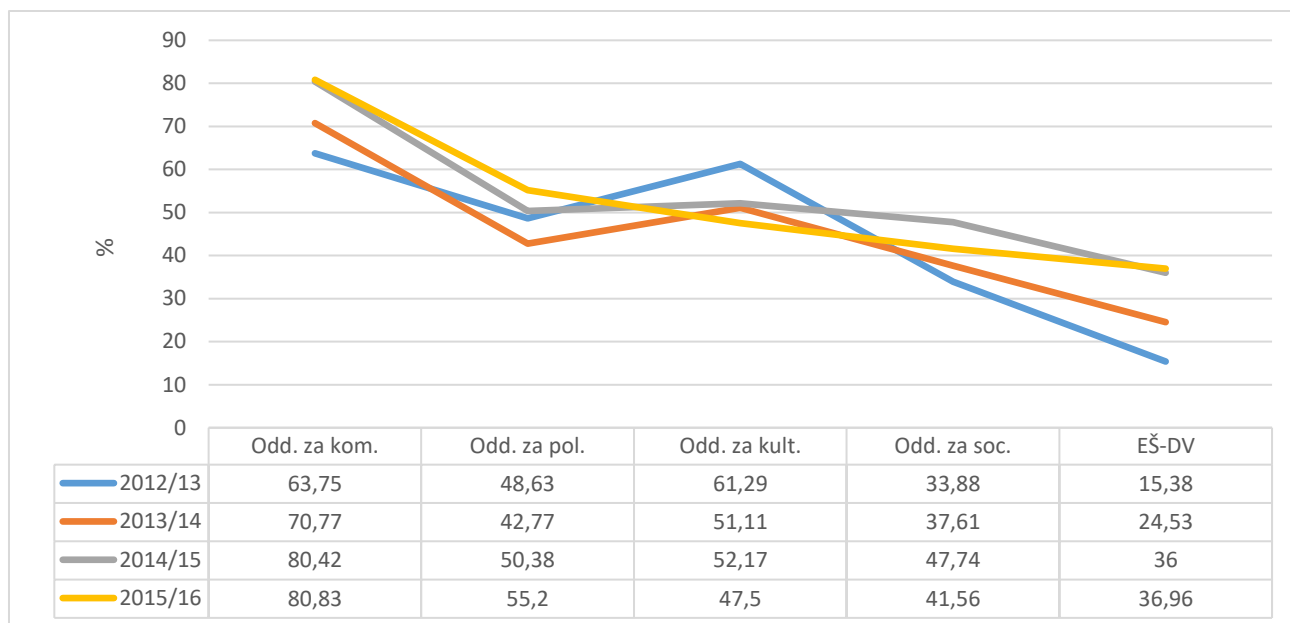


Komentarji:

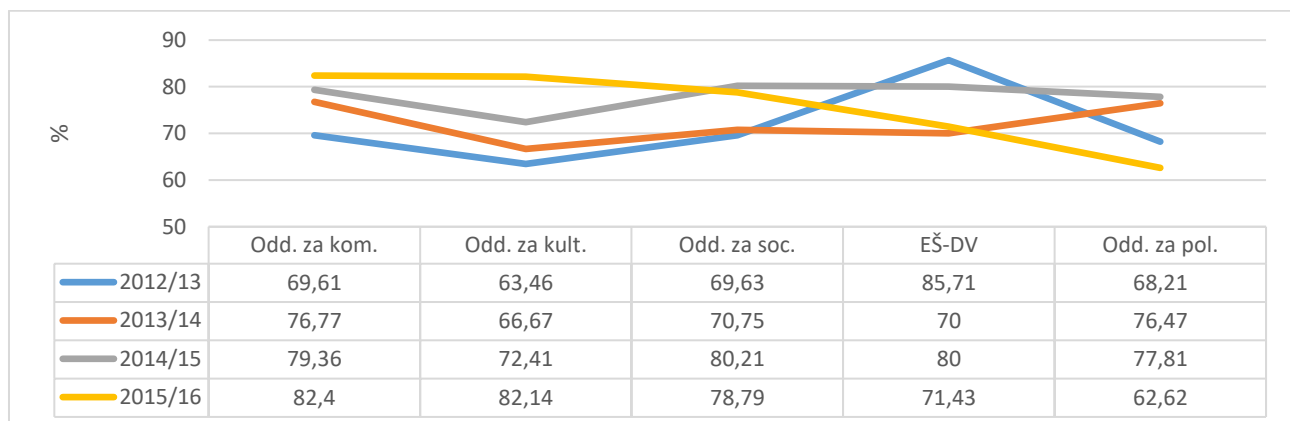
1. Najnižja je prehodnost za prvi letnik, sledi drugi in nato z malo manjšo razliko še tretji.
2. Prehodnost se za vse letnike povečuje: rahlo za prve letnike in bolj za druge, medtem ko je prehodnost iz tretjega v četrti letnik po letu 13/14 stabilna.
3. Po nizki prehodnosti izstopa predvsem prvi letnik.

Cilj: Ob upoštevanju vseh specifik študija družboslovja zmanjšati razliko med prvim in nadaljnimi letniki ter še povečati prehodnost v višjih letnikih.

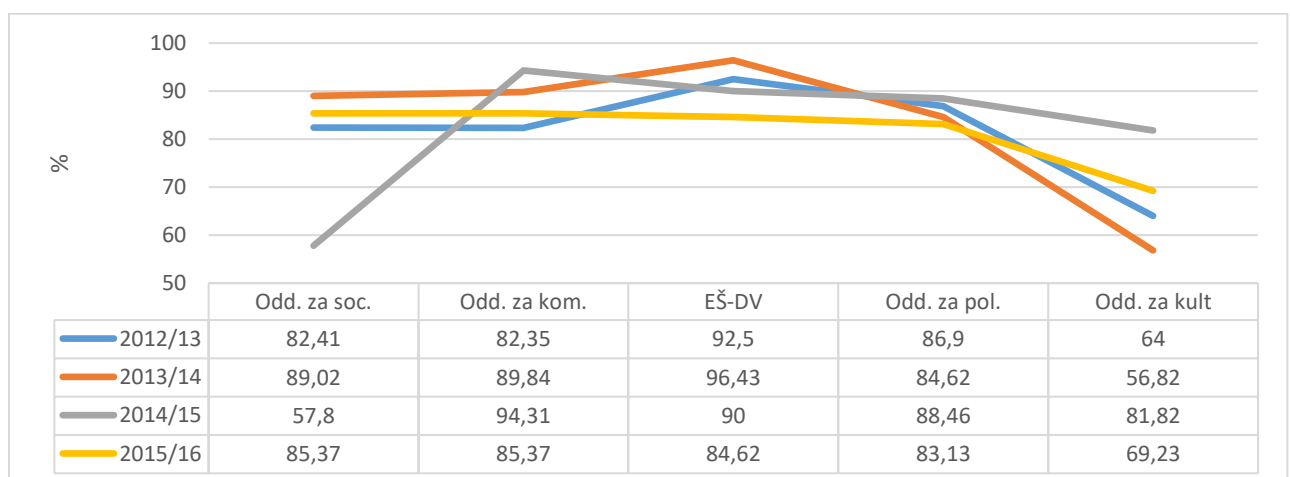
Graf 4.2 Prehodnost iz 1. v 2. letnik študija v % po oddelkih za obdobje 4 let



Graf 4.3 Prehodnost iz 2. v 3. letnik študija v % po oddelkih za obdobje 4 let



Graf 4.4 Prehodnost študija iz 3. v 4. letnik v % po oddelkih za obdobje 4 let



Komentarji 4.2 do 4.4:

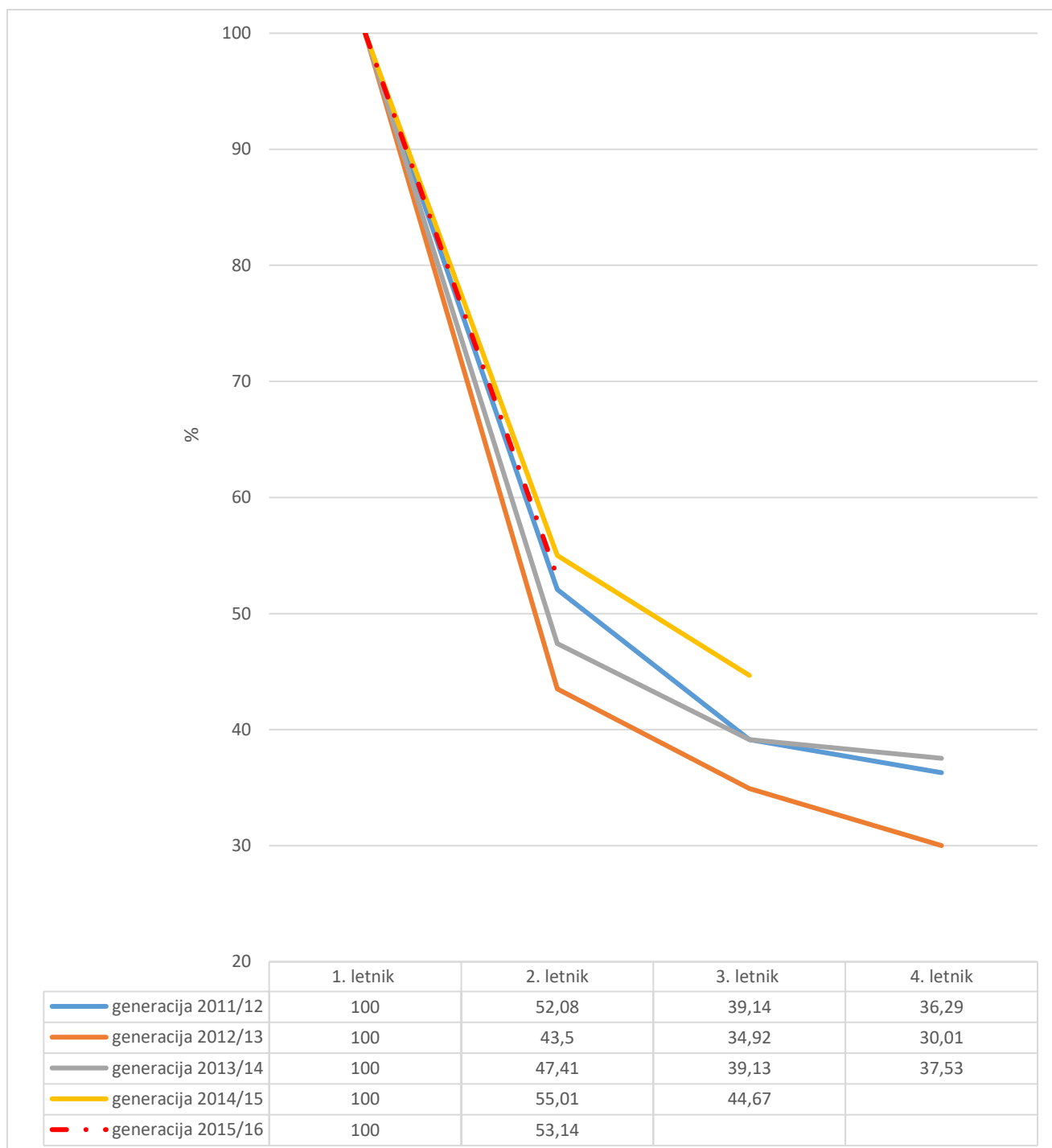
1. Največje razlike med oddelki so pri prehodnosti iz prvega v drugi letnik, najmanjše pa pri prehodnosti iz drugega v tretji letnik.

2. Pri prehodnosti v drugi in v tretji letnik je običajno veliko nihanje med različnimi leti – okvirno po dvajset odstotnih točk.
3. Večja nihanja pri prehodnosti v četrti letnik so predvsem pri Oddelku za kulturologijo. Pri Oddelku za sociologijo pa je bilo leto 14/15 netipično.

Cilj: Ob upoštevanju vseh specifik študija povečati prehodnost, posebej v prvem letniku, ter zmanjšati nihanja.

5. Kazalnik napredovanje po generacijah študentov v % za obdobje 5 let od študijskega leta 2011/12 do 2015/16 – 1. stopnja

Graf 5.1 Napredovanje generacij študentov, ki so se vpisali v študijskih letih 2011/12, 2012/13, 2013/14, 2014/15 in 2015/16 – prikaz za FDV redni študij

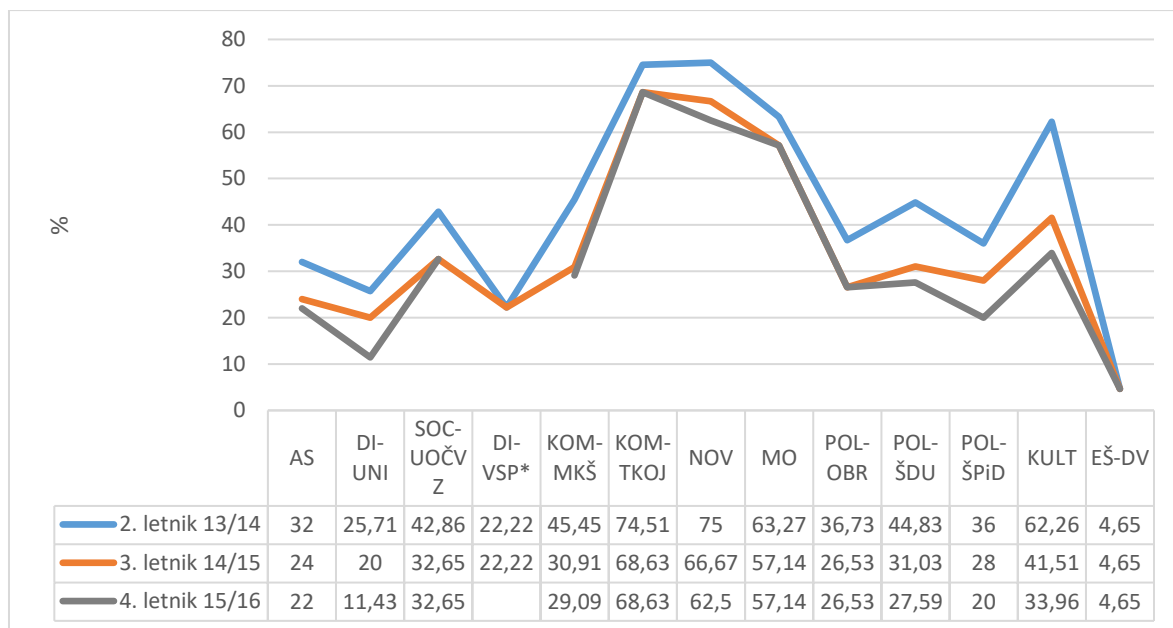


Komentarji:

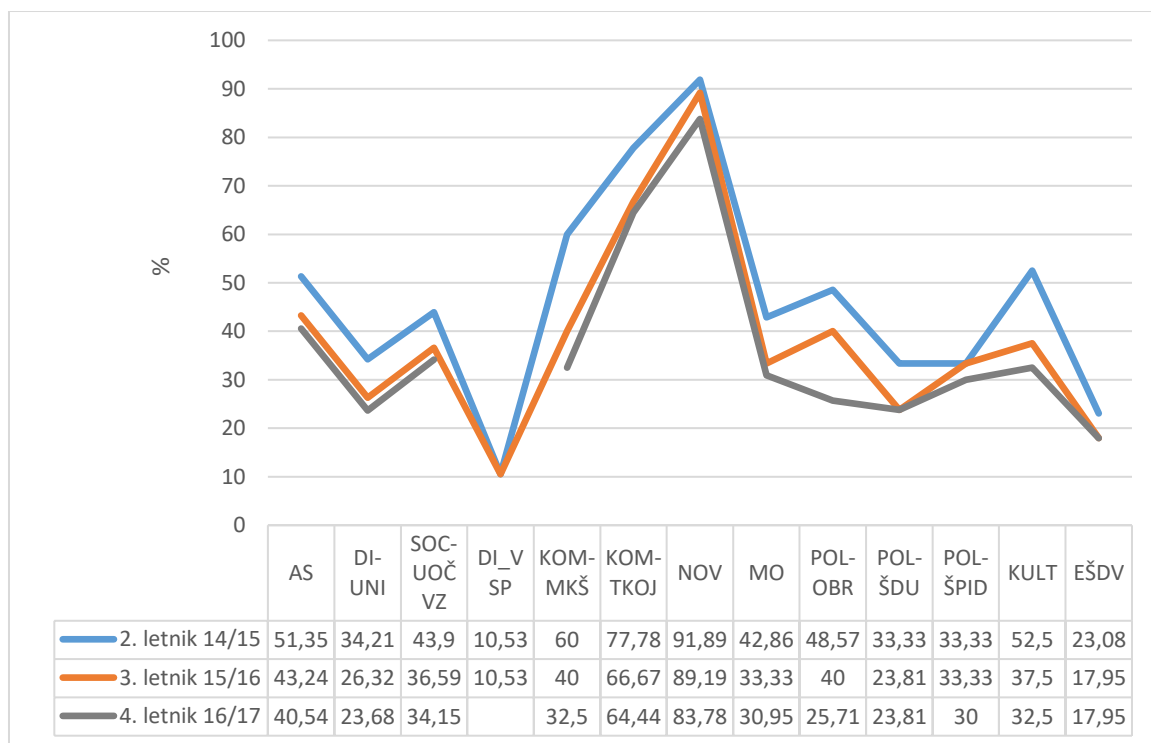
1. Ponovno je napredovanje najslabše iz prvega v drugi letnik, nato se bistveno izboljša.
2. Pri novejših generacijah je napredovanje nekoliko boljše (izjema je 11/12)

Cilj: Višje in bolj enakomerno napredovanje.

Graf 5.2 Napredovanje generacije študentov po programih, ki so se vpisali v študijskem letu 2012/13



Graf 5.3 Napredovanje generacije študentov po programih, ki so se vpisali v študijskem letu 2013/14



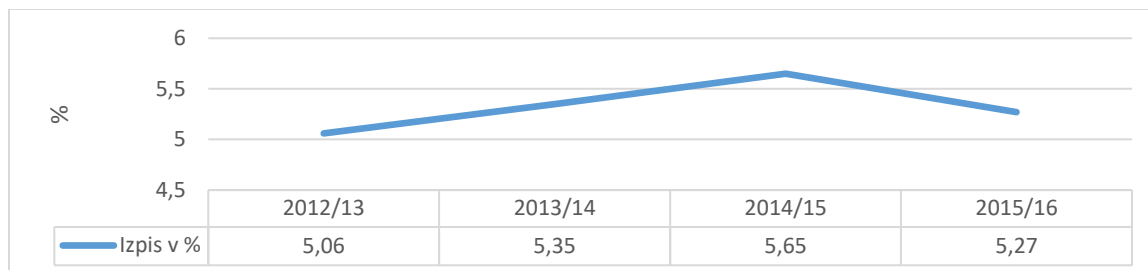
Komentarji:

1. Razlike po programih so velike.
2. Napredovanje po letnikih te razlike ohranja in le mestoma povečuje ali zmanjšuje. Generacije se najbolj ohranjajo skozi tretji in četrti letnik.

Cilj: Zmanjšati razlike med programi z izboljšanjem napredovanja pri programih z nižjim napredovanjem ter zmanjšati razlike med letniki z doseganjem bolj tekočega napredovanja.

6. Kazalnik izpisov študentov na lastno željo za celotno fakulteto v % v posameznem študijskem letu za obdobje 4 let od študijskega leta 2012/13 do 2015/16

Graf 6.1 Izpisi študentov na lastno željo po študijskih letih glede na vpis na 1. stopnji (skupaj stari in bolonjski programi):

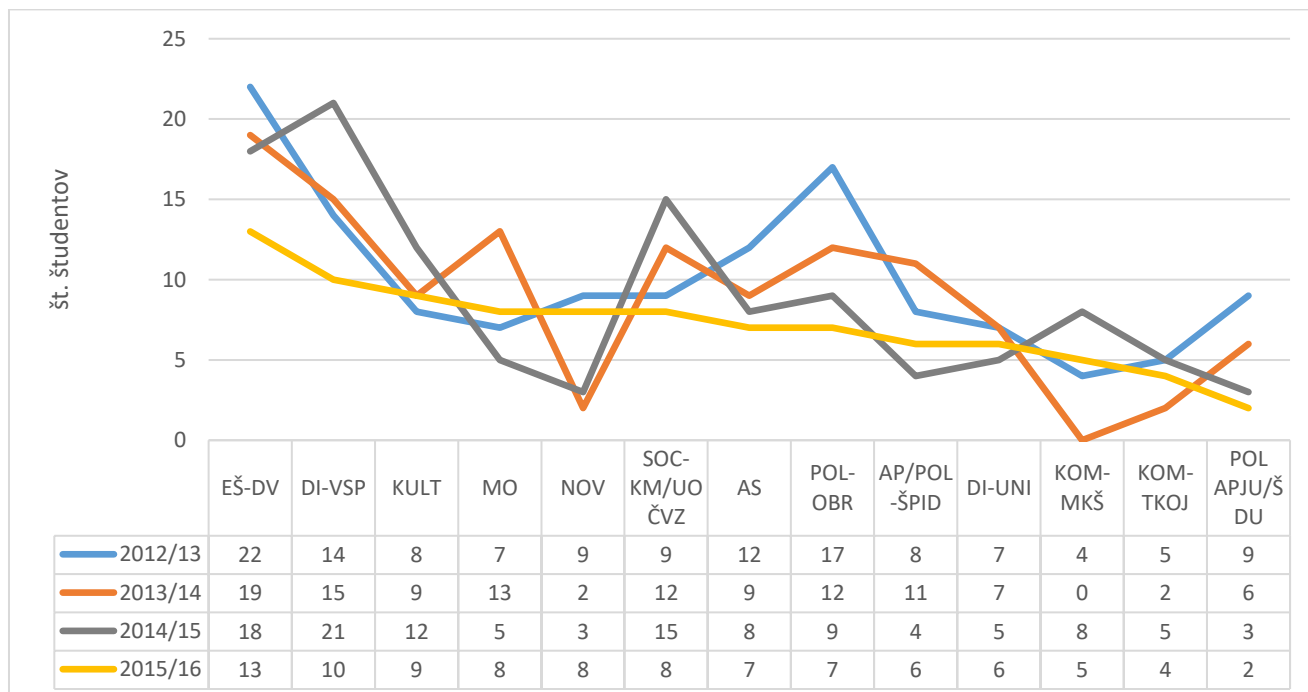


Opomba: Vzroka izpisa na lastno željo posebej ne členimo in nimamo podatka, kdaj gre za izpis zaradi vpisa na drug program.

Komentarji:

- Po rasti do leta 14/15 gre v 15/16 za upadanje deleža izpisov, kar je pozitivno.

Graf 6.2 Izpisi študentov na lastno željo na bolonjskih programih 1. stopnje za obdobje 4 let



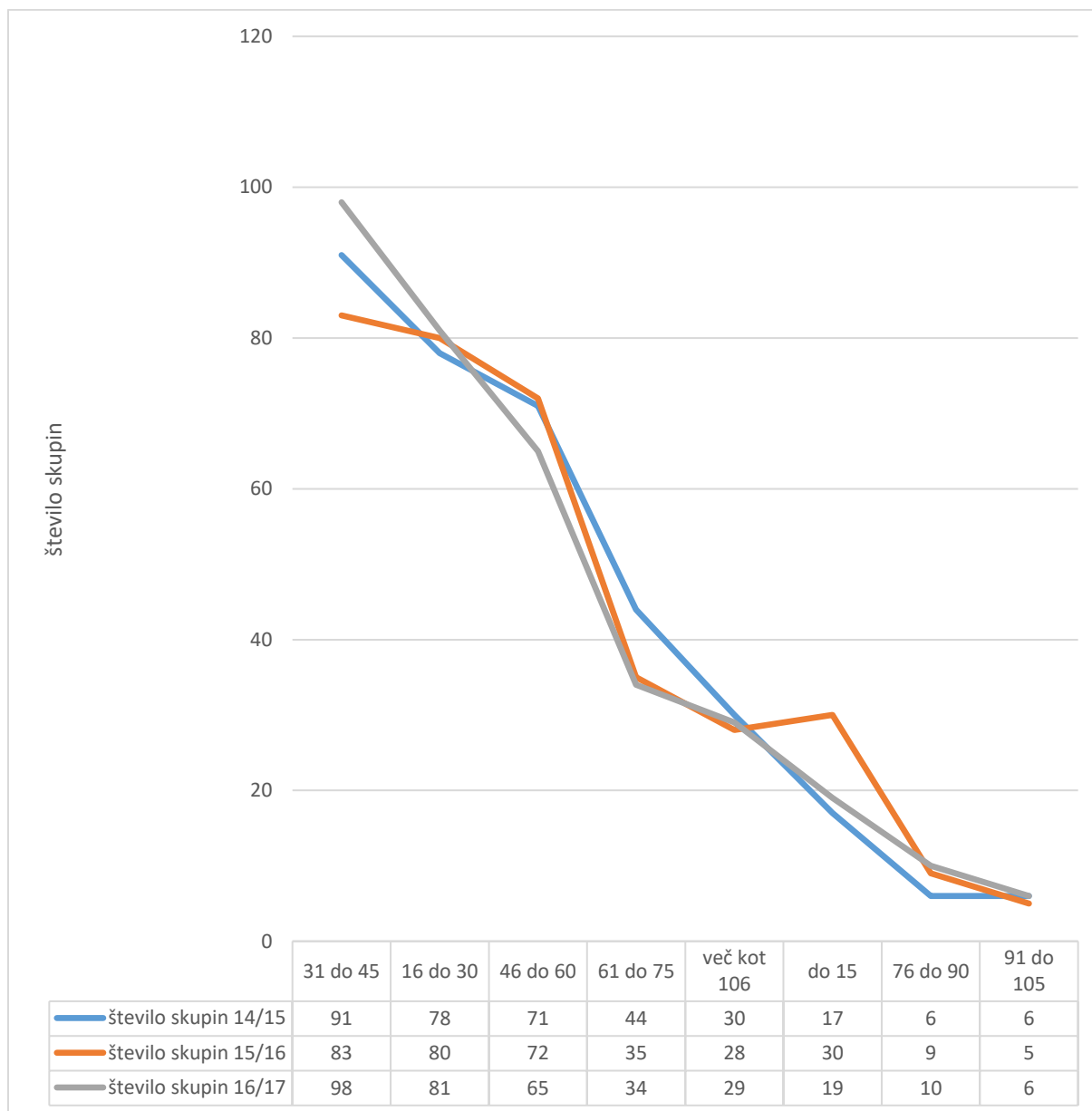
Komentarji:

- Razlike po programih so relativno velike, nihanja po letih pa tudi.

Cilj: Stabilen izpis po programih v obsegu do nekaj študentov letno.

7. Kazalnik števila študentov na predmetih oz. skupinah za obdobje 3 let od študijskega leta 2014/15 do 2016/17

Graf 7.1 Primerjava velikosti skupin za študijska leta 2014/15, 2015/16 in 2016/17



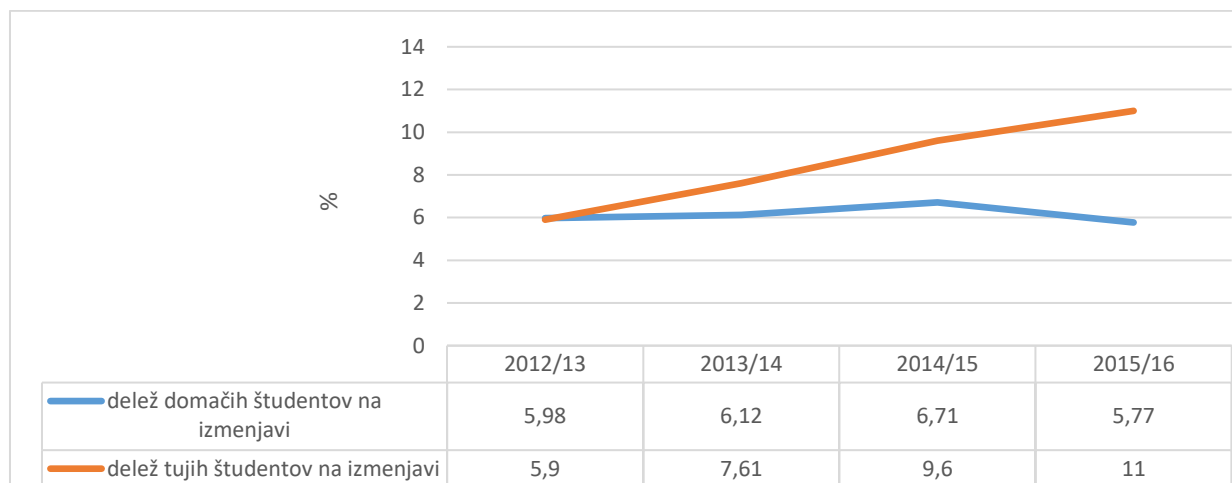
Komentarji:

1. Daleč največ skupin je relativno majhnih in njihov delež narašča zaradi znižanja števila študentov.
2. Število velikih skupin je še vedno relativno visoko, število majhnih pa zelo nizko.

Zaradi sprememb programov bo slika po 18/19 postopoma drugačna, merila za vrednotenje pedagoškega dela pa v novih programih tudi bolj upoštevajo velikost skupine.

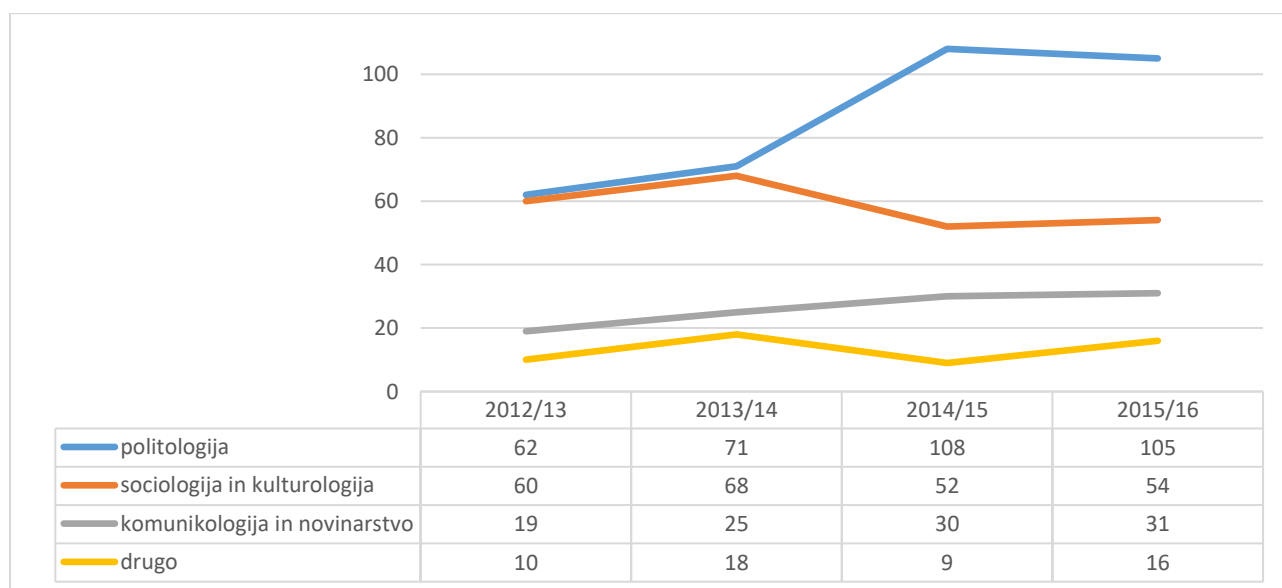
8. Kazalnik deleža študentov na mednarodni izmenjavi glede na število vseh vpisanih študentov za obdobje 4 let (od študijskega leta 2012/13 do 2015/16) in delež vpisanih tujih študentov na programih glede na število vseh vpisanih

Graf 8.1 Delež študentov v odstotkih na mednarodni izmenjavi v obdobju 4 let



Opomba: Na 1. stopnji, so pri vpisanih študentih zajeti študenti 2., 3., 4. letnika in absolventi, na 2. in 3. stopnji pa vsi vpisani študenti.

Graf 8.2 Tuji študenti na izmenjavi po področjih za obdobje 4 let od študijskega leta 2012/13 do 2015/16



Opomba: Tuji študentje ob vpisu iz nabora študijskih področij sami izberejo svoje področje študija glede na klasius.

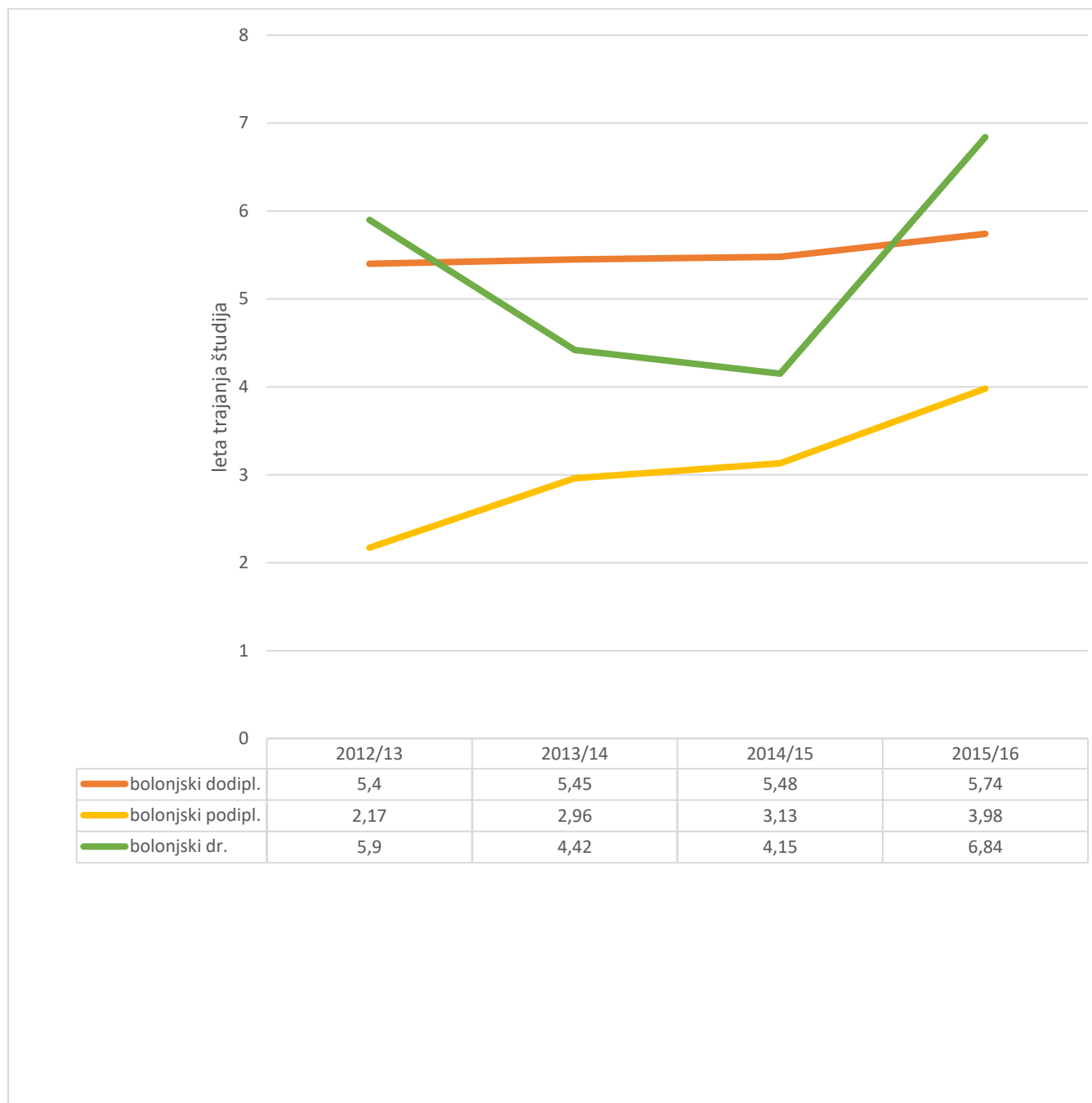
Komentarji 8.1 in 8.2:

1. Razlika med deležem tujih in naših študentov na izmenjavi se povečuje in je že zelo velika (razmerje 2 proti 1).
2. Razlike med področji po številu tujih študentov so velike. Število je najbolj naraslo na Politologiji in padlo na Sociologiji. Na komunikologiji in Novinarstvu je nizko, vendar postopoma narašča.

Cilj: Uravnotežena izmenjava.

9. Kazalnik zaključevanja študija za obdobje 4 let od študijskega leta 2012/13 do 2015/16– trajanje študija

Graf 9.1 Trajanje študija na vseh treh stopnjah za obdobje 4 let



Komentarji:

1. Trajanje študija je najbolj stabilno na prvi stopnji in se najmanj podaljšuje, kar posredno pomeni tudi, da je delež nedokončanja nizek.
2. Na drugi stopnji se čas dokončanja naglo podaljšuje.
3. Na tretji stopnji so nihanja velika.

Cilj: Stabilizacija časa študija in dodatno še skrajšanje na drugi.